

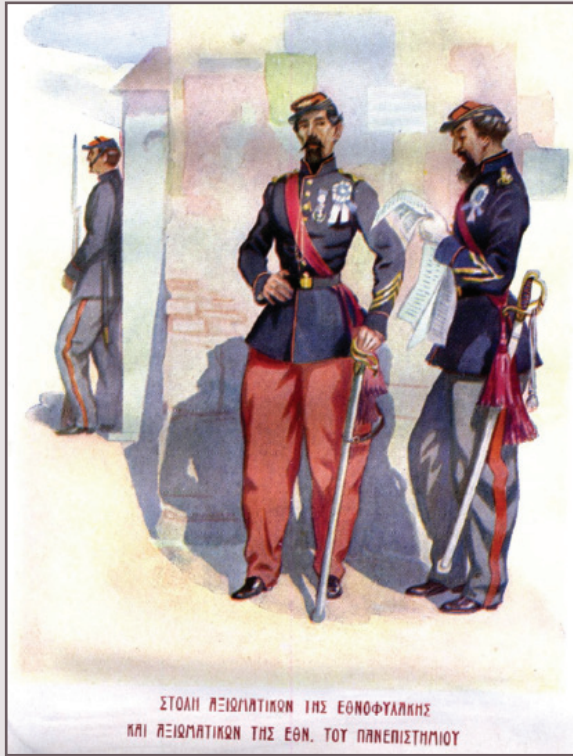
Χρονολόγιο 1837-2017

1837-1850

- 1837: Ιδρύεται το «Οθώνειο» Πανεπιστήμιο με 4 σχολές: Θεολογική, Ιατρική, Νομική, Φιλοσοφική, η οποία διακρίνεται σε δύο τμήματα: στο Φιλολογικό και στο Φυσικό και Μαθηματικό. Τον Δεκέμβριο του 1836, ταυτόχρονα με το πρώτο διάταγμα της Αντιβασιλείας για την ίδρυση πανεπιστημίου το οποίο δεν εγκρίθηκε από τον Βασιλιά Όθωνα, ιδρύθηκε το Βασιλικό Σχολείο των Τεχνών, το μετέπειτα Εθνικό Μετσόβιο Πολυτεχνείο (ΕΜΠ).
- 1838: Ιδρύεται η πανεπιστημιακή βιβλιοθήκη.
- 1839: Συγκρότηση επιτροπής για τη διενέργεια εράνου «προς ανέγερσιν ελληνικού Πανεπιστημίου». Θεμελιώνεται το κεντρικό κτήριο του Πανεπιστημίου Αθηνών.
- 1842: Συστεγάζονται στο κεντρικό κτήριο του πανεπιστημίου η Πανεπιστημιακή και η Δημόσια Βιβλιοθήκη.
- 1843: Λειτουργεί το Φαρμακευτικό Σχολείο ως προσάρτημα του πανεπιστημίου.
- 1843: Πρώτος απόφοιτος του πανεπιστημίου και πρώτος διδάκτορας της Ιατρικής Σχολής ο Αναστάσιος Γούδας.
- 1843: Θεσμοθετείται η εκπροσώπηση του Πανεπιστημίου Αθηνών στη Βουλή από έναν βουλευτή, τον οποίο εκλέγουν οι καθηγητές. Ο θεσμός καταργείται με το Σύνταγμα του 1864.

1850-1860

- Θεσμοθετούνται οι ποιητικοί και φιλολογικοί διαγωνισμοί, κατά κύριο λόγο, με χορηγίες ομογενών.
- 1859: Σκιαδικά, αντιοθωνικά επεισόδια.



1862. Η στολή της Εθνοφυλακής και των αξιωματικών του Εθνικού Πανεπιστημίου (της Πανεπιστημιακής Φάλαγγας).

1860-1870

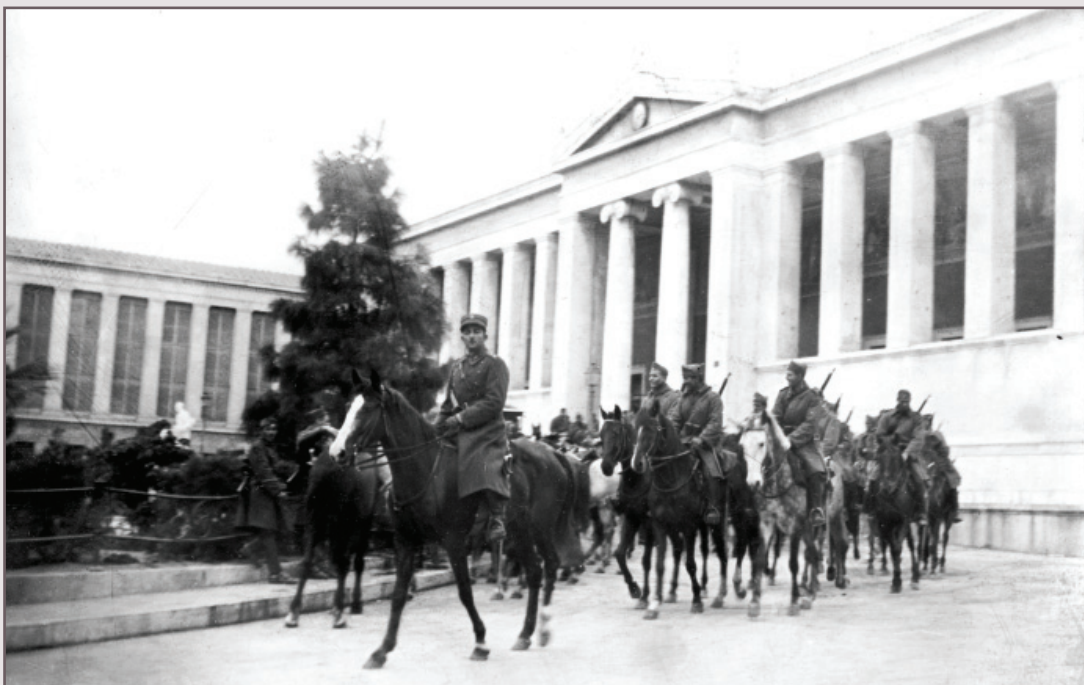
- 1862: Έξωση του Όθωνα. Συγκροτείται η Πανεπιστημιακή Φάλαγγα, το πρώτο ένοπλο σώμα φοιτητών, τμήμα της Εθνοφυλακής.
- 1862: Το «Οθώνειον» μετονομάζεται σε «Εθνικόν Πανεπιστήμιον».

1870-1880

- 1871-1872: Αποκαλυπτήρια των ανδριάντων του Ρήγα Βελεστινλή και του Γρηγορίου Ε΄ στα Προπύλαια στο πλαίσιο των εορτασμών της 50ετηρίδας του Αγώνα.
- 1875: Αποκαλυπτήρια του ανδριάντα του Αδαμάντιου Κοραή.

1880-1890

- 1887: Θεμελιώνεται το Χημείο και το 1890 αποπερατώνεται βάσει των σχεδίων του Ερνέστου Τσίλλερ.
- 1887: Εορτασμός της πρώτης πεντηκονταετηρίδας του Πανεπιστημίου Αθηνών.



1935. Έφιπποι στρατιώτες την περίοδο της εκδήλωσης του κινήματος Κονδύλη.

1890-1900

- 1890: Εγγράφεται στη Φιλοσοφική Σχολή η πρώτη φοιτήτρια Ιωάννα Στεφανόπολι.
- 1892: Επιβάλλονται υποχρεωτικά εκπαιδευτικά τέλη στους φοιτητές του πανεπιστημίου.
- 1897: *Γαλβανικά*: Διαμαρτυρίες φοιτητών της Ιατρικής εναντίον του καθηγητή Ι. Γαλβάνη, με αίτημα την απόλυσή του. Οι φοιτητές πραγματοποιούν την πρώτη κατάληψη στο κεντρικό κτήριο του πανεπιστημίου.
- 1897: Κάθοδος στην Κρήτη Φοιτητικής Φάλαγγας για να συμμετάσχει στην Κρητική Επανάσταση. Φοιτητές συμμετέχουν και στον Ελληνοτουρκικό Πόλεμο του 1897.
- 1897: Λειτουργεί προσωρινά το Αρεταίειο Νοσοκομείο για να περιθάλψει τους τραυματίες πολέμου. Την επόμενη χρονιά ξεκινά επίσημα η λειτουργία του.
- 1898: Ο Κ. Παλαμάς αναλαμβάνει γενικός γραμματέας του Πανεπιστημίου. Παραμένει στη θέση αυτή έως το 1928.

1900-1910

- 1901: Αποκάλυψη της αναθηματικής στήλης των 28 πεσόντων φοιτητών στον Ελληνοτουρκικό Πόλεμο του 1897.
- 1901: Θεμελιώνεται το κτήριο του Αιγινήτειου Νοσοκομείου, το οποίο ξεκινά τη λειτουργία του το 1905.
- 1901: *Ευαγγελικά*.
- 1903: *Ορεστειακά*.
- 1904: Δημιουργείται η Σχολή Φυσικών και Μαθηματικών Επιστημών με την αυτονόμηση των Τμημάτων Φυσικής και Μαθηματικών από τη Φιλοσοφική Σχολή.
- 1908: Η Αγγελική Παναγιωτάτου διορίζεται ως πρώτη γυναίκα υφηγήτρια στην Ιατρική Σχολή.
- 1909: Απρίλιος: Ιδρύεται το Πανεπιστημιακό Νοσοκομείο Αφροδισίων Νοσημάτων «Ανδρέας Συγγρός».

1910-1920

- 1910: Κύμα εκκαθαρίσεων του διδακτικού προσωπικού του Πανεπιστημίου.
- 1910: Ιδρύεται το σωματείο *Φοιτητική Συντροφιά*.
- 1911: Ψηφίζεται από τη Βουλή ο πρώτος οριστικός κανονισμός του πανεπιστημίου από την κυβέρνηση Ελευθερίου Βενιζέλου. Βάσει του κληροδοτήματος Δομπόλη το Εθνικό Πανεπιστήμιο διαιρείται σε Εθνικόν, το οποίο περιλαμβάνει Ιατρική και Φυσικομαθηματική Σχολή και το Φαρμακευτικό Σχολείο, και σε Καποδιστριακόν, το οποίο περιλαμβάνει τη Φιλοσοφική, τη Θεολογική και τη Νομική Σχολή. Ιδρύεται το Οδοντιατρικό Σχολείο.
- 1911: Με αφορμή το άρθρο για τη γλώσσα στο νέο Σύνταγμα, ο Γεώργιος Μιστριώτης και οι πολυάριθμοι φοιτητές που τον ακολουθούν αναστατώνουν το κέντρο της Αθήνας με συνεχείς διαδηλώσεις και συλλαλητήρια.
- 1912: Εορτασμός 75ετηρίδας Πανεπιστημίου Αθηνών.
- 1914: Αναθηματική στήλη στα Προπύλαια για τους νεκρούς των Βαλκανικών Πολέμων.
- Εθνικός Διχασμός (1914-1917). Εκκαθαρίσεις και επαναπροσλήψεις καθηγητών βάσει της πολιτικής τους τοποθέτησης.
- 1919: Αυτόνομο Τμήμα Χημείας.

1920-1930

- 1920: Ίδρυση του Ιωνικού Πανεπιστημίου στη Σμύρνη. Την οργάνωσή του αναλαμβάνει ο Κ. Καραθεοδωρή.
- 1920: Ιδρύεται η Ανωτάτη Σχολή Εμπορικών Επιστημών (σήμερα Οικονομικό Πανεπιστήμιο).
- 1920: Ιδρύεται η Ανωτάτη Γεωπονική Σχολή Αθηνών (σήμερα Γεωπονικό Πανεπιστήμιο).

- 1922: Νέος οργανισμός του πανεπιστημίου. Ενοποιούνται τα δύο πανεπιστήμια σε ένα, το οποίο πλέον ονομάζεται Αθήνησι Εθνικόν και Καποδιστριακόν Πανεπιστήμιον. Καθιερώνονται για πρώτη φορά οι εισιτήριες εξετάσεις.
- 1923: Ιδρύεται η Πανεπιστημιακή Λέσχη.
- 1924: Διεξαγωγή Α΄ Παμφοιτητικού Συνεδρίου στην Αθήνα.
- 1926: Ιδρύεται το Πανεπιστήμιο Θεσσαλονίκης.
- 1927: Μαζική επιτυχημένη απεργία των φοιτητών με αίτημα τη μη αύξηση των διδάκτρων.
- 1929: Τίθεται ο θεμέλιος λίθος των εργαστηρίων της Ιατρικής Σχολής στο Γουδί, τα οποία ολοκληρώθηκαν το 1933. Προστίθεται ως παράρτημα του πανεπιστημίου το Πειραματικό Σχολείο.

1930-1940

- 1930: Ιδρύεται η Ελευθέρα Σχολή Πολιτικών Οικονομικών Επιστημών (σήμερα Πάντειο Πανεπιστήμιο).
- 1931: Η κυβέρνηση Βενιζέλου ορίζει πρώτο κυβερνητικό επίτροπο για την εποπτεία των πανεπιστημίων Αθήνας και Θεσσαλονίκης τον Κ. Καραθεοδωρή.
- 1932: Το πανεπιστήμιο αποκτά νέο οργανισμό (ν.5343) από την κυβέρνηση Ελ. Βενιζέλου, με υπουργό Παιδείας τον Γ. Παπανδρέου· πρόκειται για τον μακροβιότερο πανεπιστημιακό οργανισμό του 20ού αιώνα στην Ελλάδα – ίσχυσε μέχρι το 1982. Το ίδρυμα αποκτά τη σημερινή ονομασία του: Εθνικόν και Καποδιστριακόν Πανεπιστήμιον Αθηνών.
- 1932: Παραχωρείται ο Ιερός Ναός των Εισοδίων της Θεοτόκου και Αγίας Βαρβάρας (Καπνικαρέα) στο πανεπιστήμιο.
- 1933: Ξεκινά η ανοικοδόμηση του κτηρίου των Θεωρητικών Επιστημών.
- 1934: Ιδρύεται το Φυσιογνωστικό Τμήμα στη Φυσικομαθηματική Σχολή.
- 1936: Α΄ Πανελλήνιο Φοιτητικό Συνέδριο με πρωτοβουλία της Ένωσης Προοδευτικών Οργανώσεων Φοιτητών Σπουδαστών (ΕΠΟΦΣ) και τη συμμετοχή εκπροσώπων από τα δύο πανεπιστήμια, το Πολυτεχνείο και τις ανώτατες σχολές της χώρας. Η εγκαθίδρυση του καθεστώτος της 4ης Αυγούστου θέτει στην παρανομία μια σειρά από φοιτητικές οργανώσεις.
- 1937: Εορτασμός της πρώτης εκατονταετηρίδας του πανεπιστημίου.
- 1938: Αναγκαστικός νόμος 1430.
- 1938: Ιδρύεται η Σχολή Βιομηχανικών Σπουδών Πειραιά (σήμερα Πανεπιστήμιο Πειραιά).



1941. Γερμανοί αξιωματικοί στην αίθουσα τελετών του κεντρικού κτηρίου. Μετά την έξοδό τους προκαλούν ζημιές στα αγάλματα του δυτικού εξώστη του κτηρίου.

1940-1950

- 28 Οκτωβρίου 1940: Το πανεπιστήμιο κλείνει «μέχρι νεωτέρας».
- Κατάργηση των εισιτηρίων εξετάσεων για τους στρατευθέντες.
- Επίταξη κτηρίων του πανεπιστημίου από τις κατοχικές δυνάμεις.
- Η Πανεπιστημιακή Λέσχη μετατρέπεται σε ορμητήριο των φοιτητών και των φοιτητριών για αντιστασιακές δράσεις, ενώ τμήμα της διατίθεται για την περίθαλψη τραυματιών του πολέμου.
- 1940-1944: Παρέχονται διευκολύνσεις στους φοιτητές σχετικά με την εγγραφή και τις σπουδές.
- Εκκαθαρίσεις μελών Διδακτικού και Διοικητικού Προσωπικού. Συγκροτούνται συμβούλια νομιμοφροσύνης.



1956. Διαδήλωση για το Κυπριακό. Προπορεύεται το λάβαρο του Πανεπιστημίου.

1950-1960

- 1951: Ιδρύεται το Ίδρυμα Κρατικών Υποτροφιών (Ι.Κ.Υ.).
- 1951: Ιδρύονται τα Τμήματα Αγγλικής και Γαλλικής Γλώσσας και Φιλολογίας στη Φιλοσοφική Σχολή.
- 1957: Ιδρύεται η Ανωτάτη Σχολή Βιομηχανικών Σπουδών Θεσσαλονίκης (μετέπειτα Πανεπιστήμιο Μακεδονίας).
- 1959: Καθιέρωση ειδικού φοιτητικού εισιτηρίου μειωμένης τιμής στα μέσα μαζικής μεταφοράς.
- Συμμετοχή του φοιτητικού σώματος και του ιδρύματος στις διαμαρτυρίες και στις διαδηλώσεις για το Κυπριακό.

1960-1970

- 1961: Παραχωρείται από την πολιτεία στο πανεπιστήμιο έκταση για την ανέγερση της πανεπιστημιούπολης.
- 1961: Καθιερώνονται οι διεθνείς πανεπιστημιακές ανταλλαγές (φοιτητών/τριών και μελών ΔΕΠ)
- 1962: Σημαντικές κινητοποιήσεις για το 15% για την παιδεία.
- 1963: Καθιέρωση της δωρεάν παιδείας.
- 1964: Ιδρύεται το Πανεπιστήμιο Πατρών.
- 1967: Απολύσεις και διαθεσιμότητες μελών ΔΕΠ λόγω της δικτατορίας.
- 1967: Η Φιλοσοφική Σχολή διαρθρώνεται σε 6 τμήματα (Φιλολογικό, Ιστορικό και Αρχαιολογικό, Φιλοσοφικό, Σπουδών Αρχαιότητας, Βυζαντινών και Μεσαιωνικών Σπουδών και Σπουδών Νεώτερου Ελληνισμού).
- 1967: Ανεξαρτητοποιείται το Τμήμα Πολιτικών και Οικονομικών Επιστημών από τη Νομική Σχολή, με ιδιαίτερο αριθμό εισακτέων και χωριστό εισιτήριο διαγωνισμού.
- 1968: Έλεγχος της λειτουργίας των ιδρυμάτων με την επιβολή από τη δικτατορία της θέσης του κυβερνητικού επιτρόπου. Στις εν λόγω θέσεις διορίζονται απόστρατοι στρατιωτικοί, οι οποίοι μπορούν να μετέχουν στις συνεδριάσεις της Συγκλήτου, των συλλογικών οργάνων και των συλλόγων των καθηγητών των σχολών.
- 1969: Θεμελιώνεται το πρώτο κτήριο της Πανεπιστημιούπολης.

1970-1980

- 1970: Αυτόνομα Τμήματα Γεωλογίας και Βιολογίας
- 1970: Ανεξάρτητο Τμήμα Οδοντιατρικής.
- 1970: Ιδρύεται το Πανεπιστήμιο Ιωαννίνων.
- 1972: Αυτονομείται το Τμήμα Οικονομικών Επιστημών από το Νομικό Τμήμα.
- 1973: Η κατάληψη της Νομικής.
- 1973: Ιδρύεται το Πανεπιστήμιο Κρήτης και το Δημοκρίτειο Πανεπιστήμιο Θράκης.
- 1975: Ίδρυση Ταμείου Αρωγής Φοιτητών.
- 1977: Ιδρύεται το Πολυτεχνείο Κρήτης.
- 1978: «Απεργία των 100 ημερών». Η πρώτη μεγάλη απεργία του Ειδικού Διδακτικού Προσωπικού.

1980-1990

- 1982: Νόμος Πλαίσιο για την ανώτατη εκπαίδευση από την κυβέρνηση Ανδρέα Παπανδρέου.
- Η Θεολογική Σχολή χωρίζεται σε δύο Τμήματα (Θεολογίας & Ποιμαντικής, το οποίο το 1994 μετονομάζεται σε τμήμα Κοινωνικής Θεολογίας).
- 1982: Αυτονομείται το Τμήμα Πολιτικής Επιστήμης και Δημόσιας Διοίκησης από το Νομικό Τμήμα.
- 1982: Αυτόνομα Τμήματα Αγγλικής Γλώσσας και Φιλολογίας, Γαλλικής Γλώσσας και Φιλολογίας, Γερμανικής Γλώσσας και Φιλολογίας.
- 1982: Αυτόνομα Τμήματα Φυσικής και Μαθηματικών.
- 1982: Ιδρύεται το Τμήμα Επιστήμης Φυσικής Αγωγής και Αθλητισμού (Τ.Ε.Φ.Α.Α).
- 1983: Ανεξάρτητο Τμήμα Νοσηλευτικής.
- 1984: Αυτόνομα Τμήματα Φιλολογίας, Ιστορίας – Αρχαιολογίας, Φιλοσοφίας, Παιδαγωγικής και Ψυχολογίας.
- 1984: Ιδρύονται το Παιδαγωγικό Τμήμα Δημοτικής Εκπαίδευσης (Π.Τ.Δ.Ε.) και το Τμήμα Εκπαίδευσης και Αγωγής στην Προσχολική Ηλικία (Τ.Ε.Α.Π.Η.), το οποίο ξεκινά τη λειτουργία του το 1987.
- 1984: Ιδρύονται το Πανεπιστήμιο Θεσσαλίας, το Ιόνιο Πανεπιστήμιο και το Πανεπιστήμιο Αιγαίου.
- 1985: Θεσμοθετούνται οι μεταπτυχιακές σπουδές. Ιδρύεται το Τμήμα Θεατρικών Σπουδών ως ανεξάρτητο.
- 1987: Εορτασμός των 150 χρόνων του Πανεπιστημίου. Θεσμοθετούνται οι διευρωπαϊκές ανταλλαγές «Erasmus».
- 1988: Ανεξάρτητο Τμήμα Φαρμακευτικής.
- 1989: Ίδρυση Τμήματος Θεατρικών Σπουδών στη Φιλοσοφική Σχολή.

1990-2000

- 1990: Ιδρύεται το Χαροκόπειο Πανεπιστήμιο.
- 1990: Αυτόνομο Τμήμα Πληροφορικής και Τηλεπικοινωνιών.
- 1990: Ιδρύεται το Τμήμα Μουσικών Σπουδών ως ανεξάρτητο.
- 1990: Ιδρύεται το Τμήμα Επικοινωνίας και Μέσων Μαζικής Ενημέρωσης.
- 1991: Με απόφαση της Συγκλήτου ξεκινά τη λειτουργία του το Διδασκαλείο της Νέας Ελληνικής Γλώσσας με την επιστημονική ευθύνη του Τομέα Γλωσσολογίας του Τμήματος Φιλολογίας.
- 1992: Ιδρύεται το Ελληνικό Ανοικτό Πανεπιστήμιο (ΕΑΠ).
- 1993: Ιδρύεται το Τμήμα Μεθοδολογίας, Ιστορίας και Θεωρίας της Επιστήμης (Μ.Ι.Θ.Ε).
- 1999: Ιδρύονται τα Τμήματα Ιταλικής και Ισπανικής Γλώσσας και Φιλολογίας.

2000-2017

- 2002: Ιδρύεται το Πανεπιστήμιο Πελοποννήσου.
- 2003: Ιδρύεται το Τμήμα Τουρκικών Σπουδών και Σύγχρονων Ασιατικών Σπουδών.
- 2004: Ιδρύεται το Πανεπιστήμιο Δυτικής Μακεδονίας.
- 2007: Νόμος 3549 – «Μεταρρύθμιση του θεσμικού πλαισίου για τη δομή και λειτουργία των Ανωτάτων Εκπαιδευτικών Ιδρυμάτων» από την κυβέρνηση Κώστα Καραμανλή.
- 2007: Ιδρύεται το Τμήμα Σλαβικών Σπουδών.
- 2009: Αυτονομείται το Τμήμα Ισπανικής Γλώσσας και Φιλολογίας.
- 2011: Νόμος 4009 «Δομή, λειτουργία, διασφάλιση της ποιότητας των σπουδών και διεθνοποίηση των ανωτάτων εκπαιδευτικών ιδρυμάτων» από την κυβέρνηση Γιώργου Παπανδρέου.
- 2013: Ιδρύονται οι Σχολές: Επιστημών της Αγωγής, Επιστημών Υγείας, Νομικής (μονοτμηματική Σχολή) και Επιστήμης Φυσικής Αγωγής και Αθλητισμού (μονοτμηματική Σχολή).
Αυτονομείται η Σχολή Οικονομικών και Πολιτικών Επιστημών στην οποία εντάσσονται τέσσερα τμήματα (Επικοινωνίας και Μέσων Μαζικής Ενημέρωσης, Οικονομικών Επιστημών, Πολιτικής Επιστήμης και Δημόσιας Διοίκησης και Τουρκικών και Σύγχρονων Ασιατικών Σπουδών). Το Τμήμα Μεθοδολογίας, Ιστορίας και Θεωρίας της Επιστήμης εντάσσεται στη Σχολή Θετικών Επιστημών
Συστήνεται αυτοδύναμο Τμήμα Ψυχολογίας (ΠΔ 85/2013).
- 2016: Μετονομασία του Τμήματος Σλαβικών Σπουδών σε Τμήμα Ρωσικής Γλώσσας και Φιλολογίας και Σλαβικών Σπουδών με το ΠΔ 78/2016.
- 2017: Νόμος 4485 «Οργάνωση και λειτουργία της ανώτατης εκπαίδευσης, ρυθμίσεις για την έρευνα και άλλες διατάξεις» από την κυβέρνηση Αλέξη Τσίπρα.

ΧΑΪΔΩ ΜΠΑΡΚΟΥΛΑ
ΕΔΙΠ Σχολής Οικονομικών και Πολιτικών Επιστημών, ΕΚΠΑ

Το χρονικό μιας διαδρομής 180 χρόνων¹

Ο θώνειο, Εθνικό, Εθνικό και Καποδιστριακό Πανεπιστήμιο Αθηνών (ΕΚΠΑ), το πρώτο πανεπιστήμιο του ελληνικού κράτους κατέχει, χωρίς αμφιβολία, μια από τις πρωτεύουσες θέσεις στον χάρτη της σημερινής ανώτατης εκπαίδευσης στη χώρα μας. Θέση βασισμένη στη διαχρονικά ισχυρή παρουσία του, στο εκπαιδευτικό και επιστημονικό έργο του και στη μακρά ιστορική διαδρομή του μέσα στον χρόνο, η οποία σφράγισε τη φυσιογνωμία του και τη σχέση του με την ελληνική κοινωνία. Το Πανεπιστήμιο Αθηνών υπήρξε το πρώτο και μόνο πανεπιστήμιο από τη σύσταση του ελληνικού κράτους έως το 1926, οπότε ιδρύθηκε το αντίστοιχο της Θεσσαλονίκης. Σε όλη του την ιστορική διαδρομή το ΕΚΠΑ πορεύθηκε παράλληλα με το Εθνικό Μετσόβιο Πολυτεχνείο (έτος ίδρυσης: 1836), το οποίο διήνυσε τη δική του πορεία ως την ανωτατοποίησή του και την αναγνώριση της ισοτιμίας του με το παλαιότερο πανεπιστήμιο της χώρας.

Τα σχέδια για την ίδρυση ενός πανεπιστημίου χρονολογούνται, στη συλλογική συνείδηση, ήδη από την Επανάσταση του 1821. Το Πανεπιστήμιο συμβόλιζε τον εξευρωπαϊσμό της χώρας και θεωρήθηκε απαραίτητη προϋπόθεση για την πνευματική ανάπτυξη του επαναστατημένου ελληνικού έθνους. Παρ'όλα αυτά, ο Ιωάννης Καποδίστριας δεν έθεσε στις άμεσες προτεραιότητες την ίδρυσή του. Ο Κυβερνήτης ενδιαφέρθηκε για την ανάπτυξη της κατώτερης και της τεχνικής εκπαίδευσης, τις οποίες θεωρούσε απαραίτητες για την ανοικοδόμηση μιας κατεστραμμένης από τον πόλεμο χώρας.

Τα πράγματα άλλαξαν με την έλευση της βαυαρικής Αντιβασιλείας και του Όθωνα. Στη σκέψη των Βαυαρών η ίδρυση του Πανεπιστημίου ήταν προϋπόθεση για τη συγκρότηση ενός σύγχρονου κράτους. Για το σκοπό αυτό, μετά από την έκδοση νόμων για την κατώτερη και μέση εκπαίδευση, προχώρησαν πολύ γρήγορα, το 1837, στην έκδοση ενός *προσωρινού* οργανισμού λειτουργίας για το πρώτο πανεπιστήμιο της χώρας.

¹ Το κείμενο στηρίχθηκε σε σημαντικό βαθμό στο βιβλίο των Κώστα Γαβρόγλου, Βαγγέλη Καραμανωλάκη, Χάιδως Μπάρκουλα, *Το Πανεπιστήμιο Αθηνών και η ιστορία του 1837-1937*, Ηράκλειο, Πανεπιστημιακές Εκδόσεις Κρήτης 2014.

Ως έδρα του ιδρύματος επελέγη, εύλογα, η νέα πρωτεύουσα του κράτους, η Αθήνα. Μια σχετικά μικρή πόλη, 10.000 περίπου κατοίκων, ερειπωμένη από τις εχθροπραξίες του Αγώνα, χωρίς ουσιαστικές υποδομές. Σε μια κομβική, όμως, γεωγραφική θέση στο νέο βασίλειο και με ένα ένδοξο ιστορικό παρελθόν. Στις 3 Μαΐου 1837 πραγματοποιήθηκαν τα εγκαίνια του νέου πανεπιστημίου, το οποίο, με βάση και τη γερμανική παράδοση, ονομάστηκε Οθώνειο προς τιμήν του μονάρχη που το ίδρυσε. Ο ίδιος παρευρέθηκε στα εγκαίνια, όπως και οι κρατικές αρχές και πολλοί κάτοικοι της πρωτεύουσας που αγκάλιασαν εξ αρχής το νέο ίδρυμα. Ομιλητές ήταν ο πρύτανης του Πανεπιστημίου Κωνσταντίνος Σχινάς, καθηγητής Ιστορίας, και οι κοσμήτορες των τεσσάρων σχολών: Θεολογικής, Ιατρικής, Νομικής και Φιλοσοφικής. Η Φιλοσοφική, αρχικά, αποτελούνταν από το Φιλολογικό και το Φυσικομαθηματικό Τμήμα, σύμφωνα με την παράδοση των γερμανόφωνων πανεπιστημίων. Ιδρύθηκαν ακόμη το Φαρμακευτικό Σχολείο και το Φιλολογικό Φροντιστήριο, και τα δυο αποσκοπώντας να καλύψουν βασικές ανάγκες στην υγεία και στην εκπαίδευση αντίστοιχα.

Το Πανεπιστήμιο στεγάστηκε στο σπίτι του αρχιτέκτονα και πολεοδόμου Σταμάτη Κλεάνθη στην Πλάκα, εκεί όπου σήμερα λειτουργεί το Μουσείο Ιστορίας του ιδρύματος. Επρόκειτο για ένα από τα ελάχιστα οθωμανικά μεγάλα σπίτια της Αθήνας την εποχή εκείνη. Για να γραφτεί κανείς στο Πανεπιστήμιο, αρκούσε το απολυτήριο του Γυμνασίου. Δεν χρειάζονταν εξετάσεις, ενώ η φοίτηση ήταν δωρεάν. Την περίοδο αυτή στη χώρα υπήρχαν μόλις τρία γυμνάσια: Ναύπλιο, Αθήνα, Ερμούπολη. Τα πρώτα χρόνια, οι περισσότεροι φοιτητές ήταν ομογενείς από την Οθωμανική Αυτοκρατορία. Για την εισαγωγή τους συστάθηκε ειδική επιτροπή από καθηγητές του ιδρύματος που αποφάσιζε ποιοι γίνονταν δεκτοί. Η επιτροπή καταργήθηκε στις αρχές της δεκαετίας του 1860, όταν πια και ο αριθμός των ομογενών συγκριτικά με εκείνον των ημεδαπών φοιτητών ήταν πολύ μικρός.

Την πρώτη χρονιά λειτουργίας του ιδρύματος παρακολούθησαν τα μαθήματα 52 φοιτητές και πολλοί ακροατές. Η παρακολούθηση των παραδόσεων δεν ήταν υποχρεωτική για τους φοιτητές, ενώ στις αίθουσες της διδασκαλίας παρευρίσκονταν και άλλοι πολίτες που ήθελαν να ακούσουν τα μαθήματα στο νέο Πανεπιστήμιο. Το 1843 αποφοίτησε και ο πρώτος φοιτητής, ο Αναστάσιος Γούδας, από την Ιατρική Σχολή.

Σύντομα, έγινε αντιληπτό ότι το κτήριο που είχε επιλεγεί δεν επαρκούσε για να καλύψει τις ανάγκες του νέου ιδρύματος. Το Πανεπιστήμιο χρειαζόταν ένα ιδιόκτητο κτήριο αντίστοιχο της αποστολής και του κύρους του. Για το σκοπό σχεδιάστηκε το κεντρικό κτήριο του Πανεπιστημίου, στη σημερινή οδό Πανεπιστημίου, και στις 2 Ιουλίου 1839 ο Όθωνας έθεσε τον θεμέλιο λίθο του, σε σχέδια του Κρίστιαν Χάνσεν. Το 1841 ολοκληρώθηκε η κύρια πτέρυγα του κτηρίου, τα γνωστά Προπύλαια, και τα μαθήματα μεταφέρθηκαν εκεί. Η χρηματοδότηση της ανέγερσης έγινε μέσω δημοσίου εράνου. Ξένοι, ομογενείς, καθώς και πλήθος κόσμου πρόσφεραν τον οβολό τους. Το νεοκλασικό κτήριο επιβεβαίωνε την εικόνα του ιδρύματος ως του *τεμένους των Μουσών*, αναδεικνύοντας τη σχέση του με την αρχαία Ελλάδα.

Από την πρώτη στιγμή της λειτουργίας του, το Πανεπιστήμιο, το πρώτο και μόνο της χώρας αλλά και της Νοτιοανατολικής Ευρώπης, ανέλαβε να εκπληρώσει μια σειρά από στόχους. Κατ' αρχάς τη στελέχωση της κρατικής μηχανής, καθώς και της ιδιωτικής σφαίρας εργασίας. Το Πανεπιστήμιο αναδείχθηκε στον κατεξοχήν παράγοντα κοινωνικής αναπαραγωγής και κινητικότητας, σε όλη την ιστορική διαδρομή του ελληνικού κράτους. Παράλληλα, υπήρξε ένας νεωτερικός θεσμός, ένα πανεπιστήμιο νέου τύπου στην Ευρώπη του 19ου αιώνα, με πρότυπο το αντίστοιχο του Βερολίνου που είχε ιδρυθεί το 1810. Ήταν ένα ανώτατο εκπαιδευτικό ίδρυμα, το οποίο προγραμματικά ενδιαφερόταν να συνδυάσει τη διδασκαλία με την έρευνα, όπως νοούνταν εκείνη την εποχή, να καλύψει μια σειρά από ανάγκες του εθνικού κράτους, ανάγκες πρακτικές και ιδεολογικές. Το Πανεπιστήμιο συντέλεσε καθοριστικά στην εδραίωση στην κοινωνία των επιστημών και του συνόλου των πρακτικών που μορφοποιήθηκαν κατά τις διαδικασίες καθιέρωσής τους, στη διεύρυνση του χώρου δικαιοδοσίας τους, στη θεμελίωση θεσμών, όπως είναι τα εργαστήρια, τα μουσεία και τα φροντιστήρια. Στους θεσμούς αυτούς αναπτύχθηκε έστω και σε πρωτόλεια μορφή η έρευνα, με σκοπό την κάλυψη λειτουργικών αναγκών της ελληνικής κοινωνίας.

Εάν η στελέχωση της κρατικής μηχανής συνιστούσε τη μείζονα ανάγκη δημιουργίας ενός ανώτατου εκπαιδευτικού ιδρύματος, από την άλλη πλευρά στο λόγο των κρατικών αξιωματούχων αλλά και των αρχών του πανεπιστημίου τονιζόταν η «εθνική αποστολή» του, δηλαδή η χρησιμότητά του στην εξυπηρέτηση των ευρύτερων στόχων του μικρού βασιλείου στις νέες γεωπολιτικές συνθήκες της περιοχής (Μεγάλη Ιδέα). Τονιζόταν, ακόμη, η συμβολή του στη συγκρότηση και την προβολή της ταυτότητας του ελληνικού έθνους-κράτους. Η εδραίωση αρχικά αλλά και στη συνέχεια η ανάπτυξη, η διεύρυνση και η υπεράσπιση των ιδεών του έθνους - κράτους αποτέλεσαν βασικούς του στόχους. Το Πανεπιστήμιο κλήθηκε να λειτουργήσει ως ένας συνδετικός κρίκος με τα άλλα μέλη της εθνικής κοινότητας, και να ενισχύσει τους δεσμούς μαζί τους, ιδιαίτερα με εκείνους που βρίσκονταν στο χώρο της Οθωμανικής Αυτοκρατορίας. Σε αυτή την κατεύθυνση το ίδρυμα ανέδειξε τη μοναδική πολιτισμική ταυτότητα του ελληνικού έθνους συνδεδεμένη κυρίως με το ιστορικό παρελθόν του. Παράλληλα πρωτοστάτησε σε μια σειρά από επιστημονικά και τεχνολογικά επιτεύγματα που θα επέτρεπαν να ενταχθεί η Ελλάδα στη χορεία των σύγχρονων ευρωπαϊκών κρατών. Επισημαίνω τον μόνιμο και σταθερό προσανατολισμό προς την Ευρώπη, χαρακτηριστικό του ιδρύματος στο σύνολό του και σε όλη την ιστορική διαδρομή του.

Τέλος, το Πανεπιστήμιο κάλυψε μια σειρά από κοινωνικές ανάγκες (ενημέρωση, περίθαλψη, πρόνοια, υγεία, πιστοποίηση προϊόντων, εισαγωγή νέων τεχνολογιών κ.ά.) που σήμερα εγγράφονται στις υποχρεώσεις της κρατικής μηχανής. Σε αυτή την κατεύθυνση, τα *παραρτήματα* του Πανεπιστημίου, όπως ονομάστηκαν τα νοσοκομεία, τα μουσεία, και οι θεσμοί πρόνοιας που ίδρυσε ή συμμετείχε στην ίδρυση και στη λειτουργία τους, διαδραμάτισαν έναν καθοριστικό

ρόλο. Αποτέλεσαν και συνεχίζουν να αποτελούν αναπόσπαστο και συστατικό στοιχείο της εκπαιδευτικής διαδικασίας, παράλληλα, όμως, διαμόρφωσαν ένα πλαίσιο πανεπιστημιακών δράσεων με ταυτόχρονη και άμεση απόκριση σε κοινωνικές και επιστημονικές ανάγκες. Αποτέλεσαν έναν δίαυλο επικοινωνίας μεταξύ της καθηγητικής έδρας και της κοινωνίας. Η θεωρητική γνώση μετασχηματιζόταν σε κλινική, εργαστηριακή ή φροντιστηριακή άσκηση και έρευνα, μεταφερόταν στην περίθαλψη, στη βιομηχανία, στο εμπόριο ή τη ναυτιλία.

Μια ιδιαίτερη συνιστώσα του Πανεπιστημίου υπήρξαν οι φοιτητές, οι οποίοι ως το 1890 ήταν μόνο άνδρες. Από πολύ νωρίς έκαναν δυναμική την εμφάνισή τους στους δρόμους της πόλης, διεκδικώντας πανεπιστημιακά και άλλα αιτήματα. Μια σειρά από επεισόδια, αμέσως σχεδόν μετά την ίδρυση του Οθωνείου, χαρακτήρισαν τη δράση τους, επεισόδια που βρήκαν τη θέση τους στις σελίδες των εφημερίδων. Σε όλα αυτά τα επεισόδια η πολιτική ήταν παρούσα και κυρίαρχη. Τα *Σκιαδικά*, τον Μάιο του 1859, αποτέλεσαν τα πλέον γνωστά επεισόδια με συγκρούσεις με την Αστυνομία, στα οποία συμμετείχαν κυρίως μαθητές Γυμνασίου και λιγότερο οι φοιτητές. Παρόλο που αφορμή των συγκρούσεων ήταν η απόφαση των νέων αντί για εισαγόμενα θερινά καπέλα να φορούν εγχώρια, τα λεγόμενα *σκιάδια*, ώστε να ενισχύσουν την ελληνική βιοτεχνία, στην πραγματικότητα ο στόχος ήταν το οθωνικό περιβάλλον. Το 1862 η έξωση του Όθωνα ενίσχυσε το κύρος των φοιτητών ως μια δυναμική συνιστώσα του αντιδυναστικού αγώνα. Τότε, δημιουργήθηκε και η Πανεπιστημιακή Φάλαγγα, το πιο πρωτότυπο σώμα στην ιστορία του ελληνικού φοιτητικού κινήματος. Πρόκειται για το πρώτο και μόνο οπλισμένο σώμα φοιτητών, που ως μέρος της Πολιτοφυλακής, ανέλαβε να διατηρήσει την τάξη στην εξεγερμένη πόλη.

Τον Οκτώβριο του 1862, η Προσωρινή Κυβέρνηση αποφάσισε τη μετονομασία του Πανεπιστημίου από Οθώνειο σε Εθνικό, ως *ίδρυμα κοινόν ολοκλήρου του έθνους*. Μια καινούρια εποχή άρχιζε. Το ίδρυμα περιεβλήθη με ακόμα μεγαλύτερο κύρος, γεγονός που αποτυπώθηκε και στην αύξηση του αριθμού των φοιτητών του. Εκείνοι που είχαν κατηγορηθεί ή και διωχθεί από το διδακτικό προσωπικό, λόγω της αντιδυναστικής πολιτικής τους δράσης, αποκαταστάθηκαν. Μαζί με την ονομασία γκρεμίστηκαν τα σύμβολα του παλαιού καθεστώτος. Τα βασιλικά παράσημα στην πανεπιστημιακή σφραγίδα αντικαταστάθηκαν από την εικόνα της κουκουβάγιας, σύμβολο της σοφίας. Το 1887, με αφορμή τα 50 χρόνια λειτουργίας του, το Πανεπιστήμιο απέκτησε και το λάβαρό του. Ο Νικόλαος Γύζης σχεδίασε τη θεά Αθηνά πάνω στο λάβαρο και ο Γεώργιος Ιακωβίδης τη γλαύκα πάνω σε κλαδιά ελιάς. Από το 1898 έως και το 1928, ο ποιητής Κωστής Παλαμάς συνδέσε τη ζωή του με το ίδρυμα, αναλαμβάνοντας τη θέση του Γραμματέα του, μια θέση κλειδί για τη λειτουργία του Πανεπιστημίου.

Στο τέλος του 19ου αιώνα το Πανεπιστήμιο γνώρισε σημαντικές αλλαγές, σε μια εποχή κατά την οποία το αίτημα του αστικού εκσυγχρονισμού, διατυπωμένο κυρίως από τις κυβερνήσεις του Χαρίλαου Τρικούπη και όσους τον ακολούθησαν, κυριάρχησε στην πολιτική ζωή.



1936. Κινητοποίηση φοιτητών στο προαύλιο του Πανεπιστημίου (Αρχειό Π. Πουλίδη).

Η συνεχιζόμενη αύξηση του διδακτικού προσωπικού και των φοιτητών, οι αλλαγές στο νομοθετικό πλαίσιο, η στροφή προς την εξειδίκευση και την επαγγελματική κατάρτιση δημιούργησαν σε μεγάλο βαθμό μια νέα εικόνα του ιδρύματος. Τα προγράμματα μαθημάτων διευρύνθηκαν και αναβαθμίστηκαν, θεσμοθετήθηκαν νέες έδρες, και εκλέχθηκαν καθηγητές για να τις στελεχώσουν. Ακόμα, αυξήθηκαν οι ώρες διδασκαλίας, ενώ εισήχθησαν νέα γνωστικά αντικείμενα και θεματικές. Η σημαντικότερη θεσμική μεταβολή ήταν η ανάθεση της ευθύνης του πανεπιστημιακού διδακτικού προσωπικού στις σχολές. Ενισχύθηκε, ακόμη, η επιστημονική επαγγελματική στοχοθεσία της πανεπιστημιακής εκπαίδευσης.

Ο θετικισμός έκανε δυναμικά την εμφάνισή του, όπως αποτυπώθηκε στη δημιουργία μουσείων και δεκάδων νέων φροντιστηρίων και εργαστηρίων. Ανάμεσά τους ήταν και το νέο Χημείο, ένα από τα καλύτερα της εποχής. Στο πνεύμα της στροφής προς τις πιο πρακτικές γνώσεις, το 1904 η Φιλοσοφική χωρίστηκε σε δύο σχολές: τη Φιλοσοφική και τη Σχολή Φυσικών και Μαθηματικών Επιστημών. Το 1892, λόγω της κακής οικονομικής κατάστασης του κράτους επιβλήθηκαν τα δίδακτρα από την κυβέρνηση Τρικούπη. Για την ακρίβεια επρόκειτο για «διδασκτικά τέλη», που πλήρωναν οι φοιτητές για την εγγραφή τους, την ανανέωσή της ανά

έτος και τις εξετάσεις τους. Η επιβολή τους προκάλεσε μεγάλες αντιδράσεις στον φοιτητικό πληθυσμό.

Στις αρχές του 20ού αιώνα, το Πανεπιστήμιο ίδρυσε τα δικά του νοσοκομεία: το Αρεταίειο και το Αιγινήτειο, με κληροδοτήματα των καθηγητών της Ιατρικής Θεόδωρου Αρεταίου και Διονύσιου Αιγινήτη. Τα δύο νοσοκομεία κάλυψαν τις βασικές ανάγκες της κλινικής διδασκαλίας στους τομείς της χειρουργικής, της παθολογίας, των νευρικών και ψυχιατρικών νοσημάτων. Λίγο αργότερα, με δαπάνες του Ανδρέα και της Ιφιγένειας Συγγρού αποπερατώθηκε και το φερώνυμο νοσοκομείο, το οποίο φιλοξένησε την Κλινική των Αφροδίσιων Νοσημάτων.

Η διεύρυνση του φοιτητικού πληθυσμού συνδέθηκε και με μια κρίσιμη αλλαγή. Το 1890, η πρώτη φοιτήτρια, η Ιωάννα Στεφανόπολι, έγινε δεκτή στη Φιλοσοφική Σχολή. Ακολούθησαν, μέχρι το τέλος του 19ου αιώνα μερικές δεκάδες γυναίκες ακόμη, ώσπου σταδιακά να επιτευχθεί η ισότιμη παρουσία τους.

Το φοιτητικό σώμα εξακολούθησε να είναι ιδιαίτερα μαχητικό, ενώ σε αυτή την περίοδο συνέδεσε τη δράση του με ένα νέο ζήτημα που ταλάνισε την ελληνική κοινωνία: το γλωσσικό. Στο γλωσσικό ζήτημα, το Πανεπιστήμιο ηγήθηκε του αντιδημοτικιστικού αγώνα, διακηρύσσοντας τους φόβους του για την πιθανή επικράτηση της δημοτικής γλώσσας. Η στάση του προκάλεσε τον χαρακτηρισμό του ως αρχαιοπλήκτου και αντιδραστικού. Οι φοιτητές πρωτοστάτησαν στις διαμαρτυρίες, προκαλώντας δυο από πιο γνωστά επεισόδια στην ιστορία του φοιτητικού κινήματος, τα πολύνεκρα *Ευαγγελικά* και τα *Ορεσטיακά*. Και στις δύο περιπτώσεις οι φοιτητές υπερασπίστηκαν μαζί με τους καθηγητές τους την αρχαία ελληνική γλώσσα ενάντια σε οποιαδήποτε μετάφραση στη δημοτική, στο πλαίσιο ενός έντονου μεγαλοϊδεατισμού.

Το κίνημα στο Γουδί το 1909 και οι ανακατατάξεις που προκάλεσε στο δημόσιο βίο επηρέασαν καταλυτικά την πανεπιστημιακή εκπαίδευση. Η σημαντικότερη θεσμική τροποποίηση ήταν η επικύρωση του νέου κανονισμού λειτουργίας του Αθήνησι (μετά από ογδόντα τέσσερα χρόνια διατήρησης του προσωρινού) με τους νόμους ΓΩΚΓ' και ΓΩΓΕ' (Ιούλιος 1911) της νεοσύστατης κυβέρνησης του Ελευθερίου Βενιζέλου. Είχε προηγηθεί, το 1910, η μεγαλύτερη στην έως τότε ιστορία του Πανεπιστημίου εκκαθάριση του διδακτικού προσωπικού, καθώς απολύθηκαν 17 από τους 54 καθηγητές.

Με βάση τον Οργανισμό του 1911, το Πανεπιστήμιο Αθηνών διαιρέθηκε σε δύο αντίστοιχα ιδρύματα, ώστε να καλυφθούν οι ρήτρες που είχε θέσει με το κληροδοτήμα του ο Ιωάννης Δομπόλης (βλ. στον τόμο τη σχετική με τους ευεργέτες ενότητα): το Εθνικό και το Καποδιστριακό. Στο πρώτο ανήκαν η Ιατρική Σχολή, στην οποία προσαρτήθηκε το Φαρμακευτικό Σχολείο, το Οδοντιατρικό Σχολείο, το οποίο ιδρύθηκε με τον νέο κανονισμό, και η Φυσικομαθηματική Σχολή, στην οποία το 1919 προστέθηκε και το Χημικό Τμήμα. Το Καποδιστριακό περιλάμβανε τις Φιλοσοφική, Θεολογική και Νομική Σχολή. Τα δύο Πανεπιστήμια είχαν στην πραγματικότητα κοινό οργανισμό και κοινή διοίκηση. Το Πανεπιστήμιο ενοποιήθηκε πάλι, με νέο οργανισμό, το 1922, και το 1932 απέκτησε τον σημερινό του τίτλο: Εθνικόν και Καποδιστριακόν Πανεπιστήμιον Αθηνών.



1937. Ο εορτασμός των Τριών Ιεραρχών στην Αίθουσα Τελετών.

Ο νομοθέτης του 1911 εισήγαγε μια σειρά από καινοτομίες που ενίσχυαν την αυτονομία του Πανεπιστημίου έναντι της κυβερνητικής εξουσίας. Με τον ίδιο κανονισμό ορίστηκε και η διεξαγωγή τμηματικών προφορικών εξετάσεων δύο φορές τον χρόνο, ενώ καθιερώθηκε η διδακτορική διατριβή, έτσι όπως τη γνωρίζουμε σήμερα. Η αλλαγή ήταν κρίσιμη. Από εκείνη τη στιγμή και μετά το Πανεπιστήμιο μπορούσε να αναπαράγει το διδακτικό προσωπικό του. Έως τότε, για να γίνει κάποιος καθηγητής θα έπρεπε να είχε αποκτήσει τα απαραίτητα εφόδια σε ανώτατα εκπαιδευτικά ιδρύματα στο εξωτερικό.

Στις πρώτες ταραγμένες δεκαετίες του 20ού αιώνα το Πανεπιστήμιο συμμετείχε ενεργά στους εθνικούς αγώνες: Βαλκανικοί, Πρώτος Παγκόσμιος Πόλεμος, Μικρασιατική Εκστρατεία. Ήταν ο πρώτος θεσμός που τίμησε δημόσια τη μνήμη των νεκρών του, με αναθηματικές στήλες στα Προπύλαια. Στα χρόνια που ακολούθησαν, το ίδρυμα έζησε όλες τις μεγάλες πολιτικές αλλαγές. Στον Εθνικό Διχασμό το διδακτικό προσωπικό του υπέστη μια σειρά από εκκαθαρίσεις. Το ΕΚΠΑ στάθηκε αρνητικό απέναντι σε όλες τις εκπαιδευτικές βενιζελικές μεταρρυθμίσεις, με αιχμή την αντίθεσή του προς τον εκπαιδευτικό δημοτικισμό. Δεν ήταν πια,

όμως, μόνο του. Ο χάρτης της ανώτατης εκπαίδευσης είχε αλλάξει δραστικά. Κατ' αρχάς με την ίδρυση του Πανεπιστημίου Θεσσαλονίκης, το 1926. Έπειτα με μια σειρά από άλλες σχολές που ίδρυσαν κυρίως οι βενιζελικές κυβερνήσεις στο πλαίσιο της σύνδεσης της εκπαίδευσης με την παραγωγή. Ανάμεσά τους ήταν η Γεωπονική Σχολή, η Ανωτάτη Σχολή Εμπορικών Επιστημών, η Ελευθέρα Σχολή Πολιτικών Οικονομικών Επιστημών (σήμερα Πάντειο Πανεπιστήμιο). Οι κυβερνήσεις του Ελευθερίου Βενιζέλου επιχείρησαν να ορίσουν ένα νέο πλαίσιο για την ανώτατη εκπαίδευση. Το 1931 ορίστηκε ως πρώτος κυβερνητικός επίτροπος για την εποπτεία των πανεπιστημίων Αθήνας και Θεσσαλονίκης ο διεθνούς φήμης μαθηματικός Κωνσταντίνος Καραθεοδωρή. Ο θεσμός δεν μακροήμερευσε, ενώ το 1932 ψηφίστηκε ο νέος πανεπιστημιακός οργανισμός, ο μακροβιότερος στον 20ό αιώνα (1932-1982).

Την περίοδο αυτή το Πανεπιστήμιο διευρύνθηκε, ακόμη περισσότερο, ως προς τις υποδομές του. Οι σχολές απέκτησαν νέα κτήρια, όπως εκείνο των Θεωρητικών Επιστημών στην οδό Σόλωνος και της Ιατρικής στο Γουδί. Το 1926 καθιερώθηκαν οι εισαγωγικές εξετάσεις σε όλες τις πανεπιστημιακές σχολές, λόγω της σημαντικής αύξησης του αριθμού των εισακτέων. Το 1938 η Αγγελική Παναγιωτάτου, η οποία είχε επιλεγεί ως η πρώτη γυναίκα υφηγήτρια το 1908, εκλέχθηκε και ως η πρώτη έκτακτη καθηγήτρια των Τροπικών Νόσων στην Ιατρική Σχολή.

Η αύξηση του αριθμού των φοιτητών και φοιτητριών έθετε πιο έντονο το ζήτημα της εκπροσώπησής τους. Από το 1911, αρχικά με την άδεια του Πρύτανη, επιτράπηκε η ίδρυση φοιτητικών ενώσεων και σωματείων ανά Σχολή, φαινόμενο που πύκνωσε ιδιαίτερα τον Μεσοπόλεμο. Την ίδια περίοδο στα φοιτητικά προαύλια εισήχθησαν οι αριστερές ιδέες. Το φοιτητικό σώμα θα ήταν εφεξής πιο πολιτικοποιημένο και παράλληλα πολύ πιο κριτικό απέναντι στο ίδιο το Πανεπιστήμιο. Ο Μεσοπόλεμος χαρακτηρίστηκε από τις μαζικές φοιτητικές κινητοποιήσεις και απεργίες, καθώς και τις συγκρούσεις στο εσωτερικό του φοιτητικού σώματος ανάμεσα στους εκπροσώπους διαφορετικών παρατάξεων.

Το 1937 το Πανεπιστήμιο γιόρτασε την εκατονταετηρίδα του. Την ίδια ώρα, η δικτατορία του Μεταξά επιχείρησε να καταλύσει, νομοθετικά, την αυτονομία του, όπως και όλης της ανώτατης εκπαίδευσης, ενώ άσκησε διώξεις σε διδάσκοντες, φοιτητές και φοιτήτριες.

Η δεκαετία του 1940, ο πόλεμος, η Κατοχή, ο Εμφύλιος άνοιξαν μια άλλη παραγμένη σελίδα στην ιστορία του ιδρύματος. Σε μεγάλο βαθμό, όπως και όλη η υπόλοιπη εκπαίδευση, υπολειπούργησε, τα ακαδημαϊκά έτη συρρικνώθηκαν. Από τις πιο φωτεινές στιγμές της ιστορίας του ήταν η στράτευση ενός σημαντικού μέρους του καθηγητικού προσωπικού και χιλιάδων φοιτητών και φοιτητριών στον αγώνα ενάντια στους κατακτητές. Η Πανεπιστημιακή Λέσχη, η οποία λειτουργούσε από τον Μεσοπόλεμο, μεταβλήθηκε σε χώρο αντίστασης. Στις 28 Οκτωβρίου 1941 εκατοντάδες φοιτητές έφυγαν από τα Προπύλαια, αφού δαφνοστεφάνωσαν τους ήρωες του 1821, για να κατευθυνθούν στο Μνημείο του Άγνωστου Στρατιώτου. Στις 24 Μαρτίου 1942, με το εμβατήριο «Μαύρη είν' η νύχτα στα βουνά», χίλιοι περίπου φοιτητές

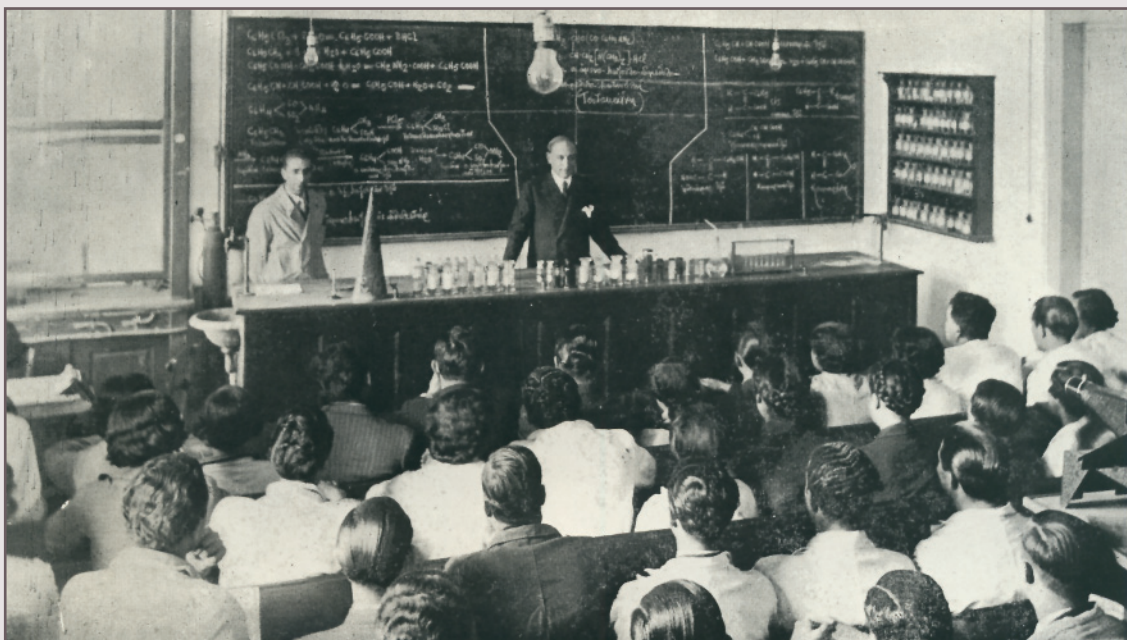
κατευθύνθηκαν από τα Εξάρχεια στο Κολωνάκι για να στεφανώσουν τα αγάλματα των Φιλικών. Μετά την Απελευθέρωση, και κατά τον Εμφύλιο, στο κλίμα της εποχής, υπήρξαν μια σειρά από εκκαθαρίσεις του προσωπικού του Πανεπιστημίου, καθώς και πειθαρχικές διώξεις φοιτητών και φοιτητριών.

Εκφραστής της κυρίαρχης μετεμφυλιακής ιδεολογίας, το Πανεπιστήμιο Αθηνών δεν έμεινε, παράλληλα, αμέτοχο στις κρίσιμες ιστορικές στιγμές της περιόδου. Διδάσκοντες και φοιτητικό σώμα συμμετείχαν ενεργά στις διαμαρτυρίες για τις εξελίξεις στο Κυπριακό ζήτημα. Στη δεκαετία του 1960, το ΕΚΠΑ, χάρη και στην κατάργηση των διδάκτρων από την κυβέρνηση Γεωργίου Παπανδρέου, γνώρισε μια εντυπωσιακή αύξηση των φοιτητών και φοιτητριών του. Συνθήματα όπως το 1-1-4 ή το 15% για την Παιδεία αντηχούσαν στους δρόμους της Αθήνας, ενώ το φοιτητικό κίνημα πρωτοστατούσε στις συλλογικές διαμαρτυρίες, συγκροτώντας μια κρίσιμη παράμετρο στο πολιτικό σκηνικό. Το 1963 ιδρύθηκε η ΕΦΕΕ, αποτέλεσμα του 4ου Πανσπουδαστικού Συνεδρίου. Η ίδρυσή της επηρεάστηκε από τις αντίστοιχες εξελίξεις στη Γαλλία, δείγμα των πολλαπλών συναντήσεων και οσμώσεων ανάμεσα στο ελληνικό και στο διεθνές φοιτητικό κίνημα σε μια δεκαετία εξεγέρσεων και διεκδικήσεων της νεολαίας.

Η δικτατορία της 21ης Απριλίου 1967 επιχείρησε τον συνολικό έλεγχο της ανώτατης εκπαίδευσης, με απολύσεις καθηγητών, την καθιέρωση του κυβερνητικού επιτρόπου, τη διάλυση του φοιτητικού κινήματος. Τα πρώτα χρόνια της σιωπής και της ανοχής από ένα σημαντικό μέρος της πανεπιστημιακής κοινότητας, με σημαντικές εξαιρέσεις, διαδέχθηκε η αντίδραση του φοιτητικού κινήματος. Η εξέγερση της Νομικής Σχολής τον Φεβρουάριο του 1972 αποτέλεσε μια από τις πιο σημαντικές στιγμές του αντιδικτατορικού νεανικού αγώνα. Η συμβολή του φοιτητικού κινήματος στην ανατροπή του καθεστώτος της 21ης Απριλίου καθόρισε την έντονη παρουσία του στη Μεταπολίτευση.

Ήδη από τη δεκαετία του 1960 αλλά κατά βάση στη Μεταπολίτευση, νέα, περιφερειακά κυρίως ανώτατα εκπαιδευτικά ιδρύματα δημιουργήθηκαν, αναλαμβάνοντας να καλύψουν τις ανάγκες για στελέχωση του δημόσιου και ιδιωτικού τομέα εργασίας και για παραγωγή έρευνας περιορίζοντας τον ρόλο των παλαιότερων πανεπιστημίων, μεταξύ αυτών και εκείνου της Αθήνας, το οποίο υπέστη σημαντική ανασηματοδότηση της συντηρητικής εν πολλοίς φυσιογνωμίας του το προηγούμενο διάστημα. Από τις πρώτες μέρες της Μεταπολίτευσης, το φοιτητικό σώμα έκανε πολύ πιο δυναμική την παρουσία του, ενώ το 1978 «η απεργία των 100 ημερών» σηματοδότησε την εμφάνιση στο προσκήνιο του Ειδικού Διδακτικού Προσωπικού, μιας κατηγορίας εργαζομένων του ιδρύματος που από την ίδρυσή του είχε παραμείνει στην αφάνεια.

Σημαντικές υπήρξαν και οι επιστημονικές εξελίξεις. Καινοτόμα γνωστικά αντικείμενα εισήχθησαν στο πρόγραμμα σπουδών, νέα εργαστήρια, κλινικές, σπουδαστήρια δημιουργήθηκαν ενισχύοντας τα παλαιότερα, προσδίδοντας στην εκπαίδευση των φοιτητών και φοιτητριών, αλλά και στη συνολικότερη φυσιογνωμία του ΕΚΠΑ πιο ερευνητικό χαρακτήρα.



1930. Αίθουσα διδασκαλίας του Φαρμακευτικού Χημείου.

Το ίδρυμα στελεχώθηκε από καινούριο, πολυπληθέστερο επιστημονικό δυναμικό, το οποίο είχε στενή σχέση με τη σύγχρονη, διεθνή επιστημονική σκέψη.

Η νομοθετική αλλαγή, με τον νόμο πλαίσιο του 1982 –έναν επίσης από τους μακροβιότερους νόμους για την ανώτατη εκπαίδευση που καταργήθηκε το 2007–, συνέβαλε καθοριστικά στον επαναπροσδιορισμό της φυσιογνωμίας του ιδρύματος, με βάση και τον νέο χάρτη της ανώτατης εκπαίδευσης στη χώρα. Η κατάργηση του θεσμού της έδρας συντέλεσε σε έναν πιο ευέλικτο και σίγουρα πολύ πιο δημοκρατικό τρόπο οργάνωσης της πανεπιστημιακής ζωής. Σε αυτή την κατεύθυνση, παρά τις κριτικές που δέχθηκε και τα προβλήματα που δημιουργήθηκαν, κινήθηκε και η θεσμοθέτηση της συμμετοχής όλων των συνιστωσών της πανεπιστημιακής διαδικασίας (διδασκτικό και διοικητικό προσωπικό, φοιτητικό σώμα) στη διοίκηση του ιδρύματος. Παράλληλα, υπήρξε μια εντυπωσιακή διεύρυνση των σχολών και των τμημάτων του ΕΚΠΑ. Από τη δεκαετία του 1990 και μετά, σε ένα συνεχώς διευρυνόμενο αριθμητικά –τόσο από φοιτητές και φοιτήτριες όσο και από διδασκτικό προσωπικό– πανεπιστήμιο η θεσμοθέτηση των μεταπτυχιακών σπουδών και τα ευρωπαϊκά προγράμματα έρευνας συντέλεσαν καθοριστικά στην ανάπτυξη των ερευνητικών υποδομών αλλά και των σχετικών δραστηριοτήτων του ιδρύματος.



1930. Αίθουσα ασκήσεων Εργαστηρίου Οργανικής Χημείας.

Από την ίδρυσή του, το ΕΚΠΑ υπήρξε σε μεγάλο βαθμό η ραχοκοκαλιά της επιστημονικής, κοινωνικής και πολιτιστικής ζωής της χώρας. Όλα αυτά τα 180 χρόνια, εκατομμύρια άνθρωποι πέρασαν από τις αίθουσές του: φοιτητές και φοιτήτριες, διδακτικό και διοικητικό προσωπικό. Η πλειονότητα όσων στελέχωσαν την πολιτική και κοινωνική ζωή της χώρας, τουλάχιστον μέχρι τον Μεσοπόλεμο, προήλθαν από τις τάξεις του. Πρόεδροι της δημοκρατίας, πρωθυπουργοί, υπουργοί κ.ά. υπήρξαν μέλη του διδακτικού προσωπικού του, ενώ εξέχουσες διεθνώς προσωπικότητες της επιστήμης και του πολιτισμού κάθισαν στα έδρανά του.

Η εντυπωσιακή πορεία του ΕΚΠΑ διαγράφεται και σε αριθμούς. Από τις 4 σχολές του 1837, σήμερα το ίδρυμα αποτελείται από 8 σχολές και 33 τμήματα. Από τις μερικές δεκάδες καθηγητές, υφηγητές και διδακτικό προσωπικό που στελέχωσαν αρχικά το Πανεπιστήμιο Αθηνών, το σημερινό προσωπικό του, διδακτικό και διοικητικό, ξεπερνά τους 3.000 ανθρώπους. Από τους 52 φοιτητές της πρώτης χρονιάς λειτουργίας, σήμερα οι φοιτητές και φοιτήτριες, προπτυχιακοί και μεταπτυχιακοί, υπερβαίνουν τις 65.000. Από το σπίτι του Σταμάτη Κλεάνθη έως τα εκατοντάδες κτήρια που χρησιμοποιεί σήμερα το ίδρυμα σε όλη την Αττική διανύθηκε μια

πολύ μεγάλη διαδρομή. Σε αυτήν, καθοριστική ήταν η οικοδόμηση της Πανεπιστημιούπολης του Ζωγράφου και η εγκατάσταση, στη Μεταπολίτευση, ενός μεγάλου αριθμού σχολών και πανεπιστημιακών τμημάτων εκεί.

Το Πανεπιστήμιο Αθηνών υπήρξε για πολλά χρόνια ο μόνος και παραμένει πάντα κορυφαίος εκφραστής του θεσμού του Δημόσιου Πανεπιστημίου στη χώρα μας. Τα τελευταία χρόνια, το ίδρυμα γνωρίζει, όπως και όλη η ανώτατη εκπαίδευση, μια πρωτοφανή μείωση της κρατικής στήριξης στο έργο του, την αποψίλωση του επιστημονικού του δυναμικού και παράλληλα την αποδημία χιλιάδων αποφοίτων του στο εξωτερικό. Σε μια εποχή κρίσης και δραματικών αλλαγών καλείται και πάλι να προσαρμοστεί και να αναδιαμορφώσει τη φυσιογνωμία του. Δεν είναι η πρώτη ούτε και η μόνη φορά, όπως αποτυπώνεται και στην ιστορία του, η οποία είναι αναπόσπαστα συνδεδεμένη με τις διαδρομές της ελληνικής κοινωνίας.

Η καταγραφή της ιστορίας του, η κατανόηση των ρήξεων και των συνεχειών που τη χαρακτήρισαν, η υπόμνηση του έργου που πρόσφερε, ο αναστοχασμός εντέλει για τη διαδρομή του στον χρόνο αποτελεί απαραίτητο εφόδιο για την κατανόηση των σημερινών αλλαγών, την υπεράσπιση των βασικών αρχών του και τον σχεδιασμό των επόμενων βημάτων του. Η ιστορική του παράδοση, το επιστημονικό κύρος των διδασκόντων του, η συμβολή του ερευνητικού και διοικητικού του προσωπικού, η ζωντάνια και η δύναμη του φοιτητικού σώματος αποτελούν τις ισχυρές εκείνες παραμέτρους που θα του επιτρέψουν να σχεδιάσει με επιτυχία τα επόμενα βήματα για την πορεία του στον 21ο αιώνα.

ΒΑΓΓΕΛΗΣ ΚΑΡΑΜΑΝΩΛΑΚΗΣ
*Επ. καθηγητής Θεωρίας και Ιστορίας της Ιστοριογραφίας,
Τμήμα Ιστορίας και Αρχαιολογίας
Πρόεδρος Διοικούσας Επιτροπής Ιστορικού Αρχείου ΕΚΠΑ*